

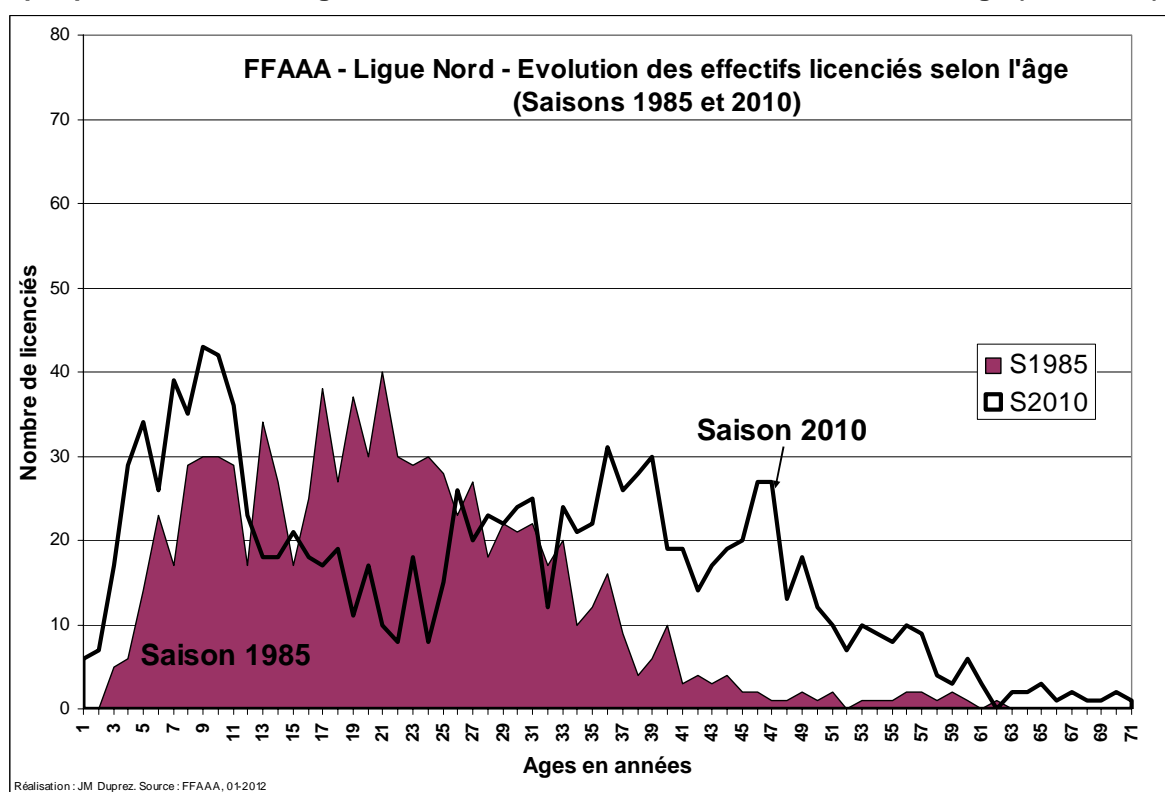
II. L'évolution des groupes d'âges au sein de la Ligue Nord

A. La pyramide des âges a connu des déformations importantes

Considérons d'abord le Graphique II-1. La pyramide des âges de la saison 1985 présente la répartition supposée¹ des effectifs des années 1980-1985. Elle correspond à une population jeune où la majorité des licenciés ont entre 15 et 30 ans et les âges les mieux représentés se situent entre 18 et 21 ans. Les effectifs d' « anciens » sont faibles – pratiquement pas de 40 ans et plus – et les effectifs d'enfants commencent à s'étoffer. C'est l'époque de l'installation de l'aïkido dans le paysage français des arts martiaux, celle également de son autonomisation avec la création de fédérations autonomes et distinctes de celles du judo et autres disciplines assimilées.

La situation est totalement différente en 2010. Les effectifs se sont étoffés chez les moins de 12 ans qui sont désormais les plus nombreux. A l'inverse, les 18-25 ans sont deux fois moins nombreux qu'ils ne l'étaient 20 ans plus tôt et sont devenus les âges les moins représentés. Quant aux plus anciens, 35 ans et plus, ils forment aujourd'hui l'essentiel des effectifs des adultes.

Graphique II-1. FFAAA – Ligue Nord - Évolution des effectifs licenciés selon l'âge (1985-2010)

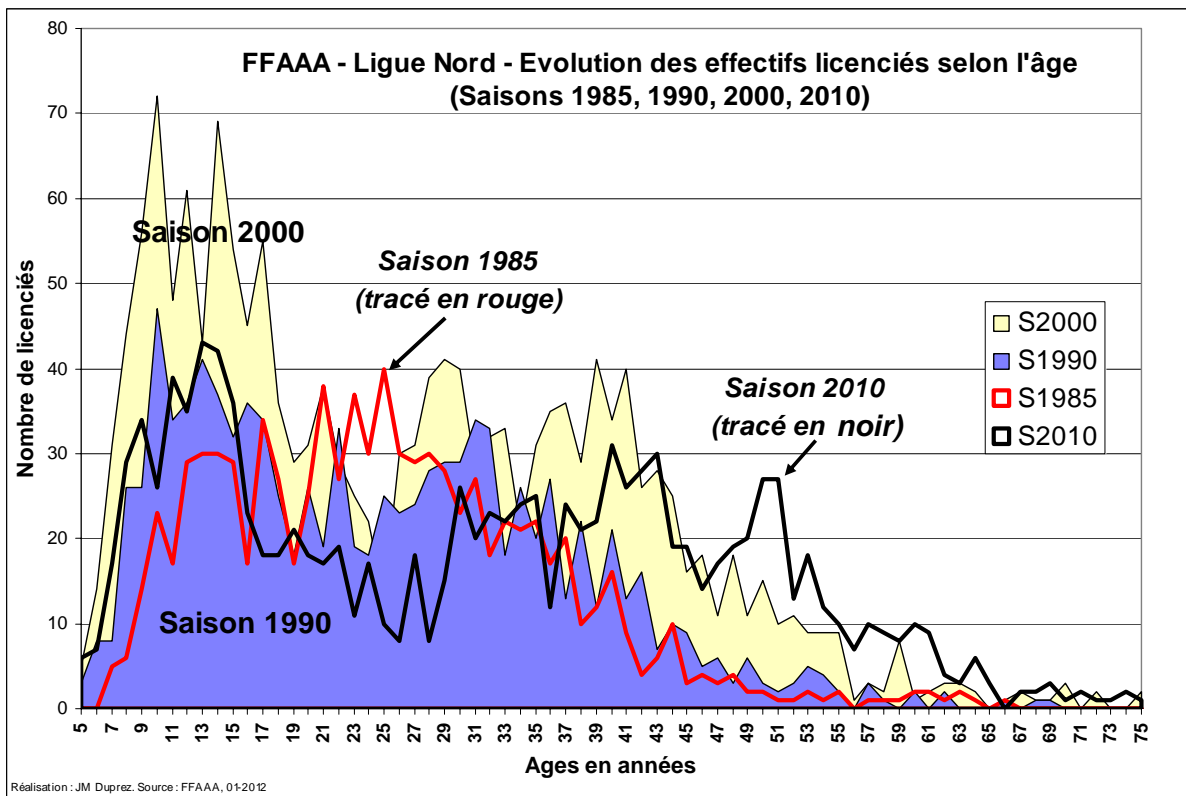


Entre ces deux dates, la Ligue Nord a connu une situation démographique tout à fait différente qu'illustrent au mieux les saisons 1990 et 2000 (Graphique II-2) : les effectifs d'enfants croissent de façon importante, voire spectaculaire, tandis que les effectifs des 17-30 ans se creusent progressivement. Un décalage des effectifs vers les âges de 35 ans et plus s'installe au fil des saisons.

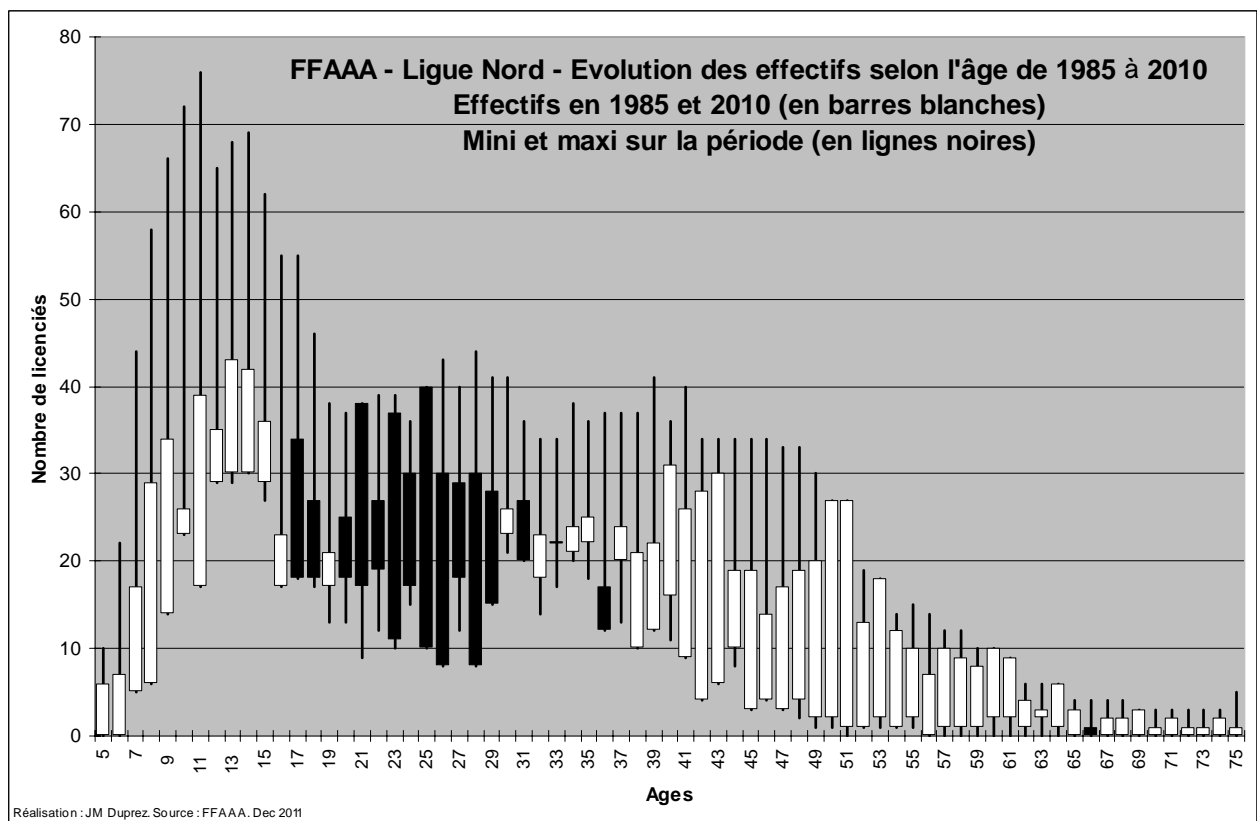
Le constat est donc particulièrement clair : comme la fédération, la Ligue Nord a connu une transformation importante de ses licenciés au cours des dix dernières saisons. La pyramide des âges s'est d'abord déformée au profit des plus jeunes et des plus âgés aux dépens des 15-30 ans. En 2010, le volume des plus jeunes régresse alors que celui des plus âgés continue à augmenter (Graphique II-3).

¹ En supprimant la bosse des 5-12 ans, on est ici très proche de ce que devait être la répartition des âges au début des années 1980.

Graphique II-2. FFAAA – Ligue Nord - Évolution des effectifs licenciés selon l'âge.



Graphique II-3. FFAAA – Ligue Nord - Evolution des effectifs d'âge entre 1985 et 2010



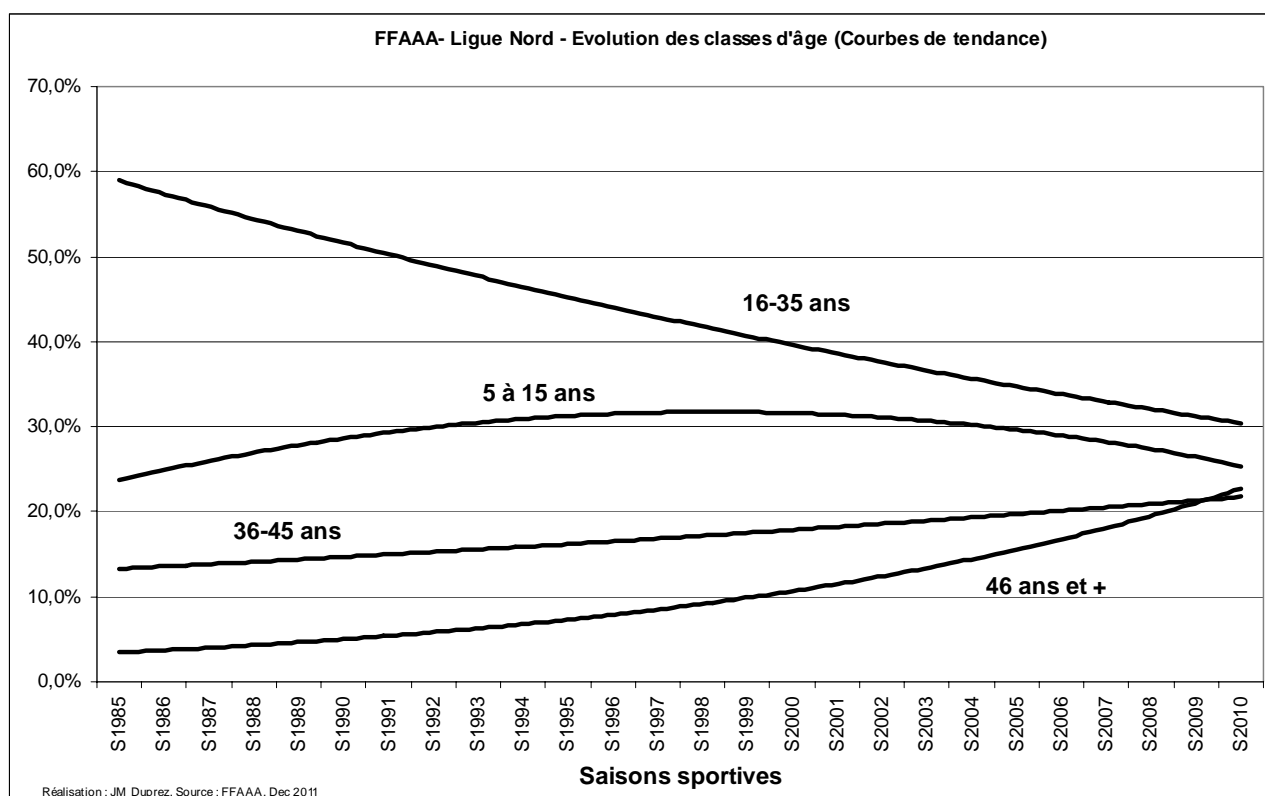
Mode de lecture. On trouve pour chaque âge quatre indications : l'effectif en 1985 (base du rectangle), l'effectif en 2010 (sommet du rectangle), l'effectif minimum sur la période 1985-2010 (base de la ligne qui sort du rectangle), l'effectif maximum sur la même période (sommet de la ligne qui sort du rectangle). Les rectangles en blanc indiquent une augmentation des effectifs entre 1985 et 2010 ; les rectangles en noir indiquent une diminution des effectifs sur cette période.

B. Une recomposition de la place des groupes d'âge au profit des plus âgés

Les évolutions précédentes ont pour conséquence de transformer le poids des différents groupes d'âge dans l'ensemble des licenciés.

- En 1985, les 5-15 ans représentaient 21% des licenciés. Cette part a progressé jusqu'en 1994 pour atteindre 37%. Elle a régressé depuis pour se situer à 27% en 2010.
- Les 16-35 ans représentaient 63% en 1985. Cette proportion a baissé régulièrement pour ne représenter aujourd'hui que 30%.
- De 1985 à 2010, les 36 ans et plus sont passés de 16% à 42%, avec une progression particulièrement forte des plus de 45 ans (de 4% à 22%).

Graphique II-4. FFAAA – Ligue Nord – Vue synthétique de l'évolution des groupes d'âge depuis 1985 (en %)



Au cours des saisons 1985 à 2010, la Ligue Nord a donc connu une évolution numérique importante due à des mouvements complexes. Dans un premier temps, jusqu'à la saison 2000, l'augmentation des effectifs a reposé à la fois sur un accroissement important des 5-15 ans et des 30 ans et plus. Depuis la saison 2001, l'érosion des effectifs s'accompagne d'un effondrement de la part des 17-30 ans que compense mal un accroissement des 40 ans et plus.

Ceci a pour conséquence de faire passer l'âge moyen de 25,0 ans en 1985 à 26,3 en 2000, 28,8 ans en 2007 et 31,1 en 2010. Et si on considère les 16 ans et plus, l'accroissement de l'âge moyen est encore plus sensible : on passe de 28 ans en 1985, à 30 ans en 1990, 33 ans en 2000 et 38 ans en 2010.

En résumé, non seulement la Ligue Nord baisse en effectifs, mais la population de ses licenciés vieillit. Ce vieillissement prend sa source à la fois dans :

1) un mouvement démographique naturel : le vieillissement naturel des pratiquants tend à faire croître leur âge moyen. Ce qui est un bon signe puisque cela signifie que les licenciés continuent à pratiquer en avançant en âge ;

2) une baisse de recrutement dans les classes d'âge 16-35 ans (voir infra). Ce qui est un mauvais signe puisque cela traduit une diminution de l'attractivité de l'aïkido chez les jeunes

adultes, constatée non seulement dans le Nord mais également pour l'ensemble de la France.

Graphique II-5. FFAAA – Ligue Nord - % des groupes d'âge selon la saison

