

III. L'évolution des effectifs de premiers inscrits

En 2010-2011, on dénombrait 1 138 licenciés dans la Ligue Nord, dont 388 pour la première fois (34,1%). La saison précédente, on dénombrait 437 nouveaux licenciés, mais 279, soit 64%, n'ont pas renouvelé leur inscription. En 2009 et 2010, entrées et sorties, adhésions et abandons ont donc été nombreux. Ce phénomène n'est pas conjoncturel. Il se retrouve les saisons précédentes et atteste d'un renouvellement régulier des effectifs de la Ligue.

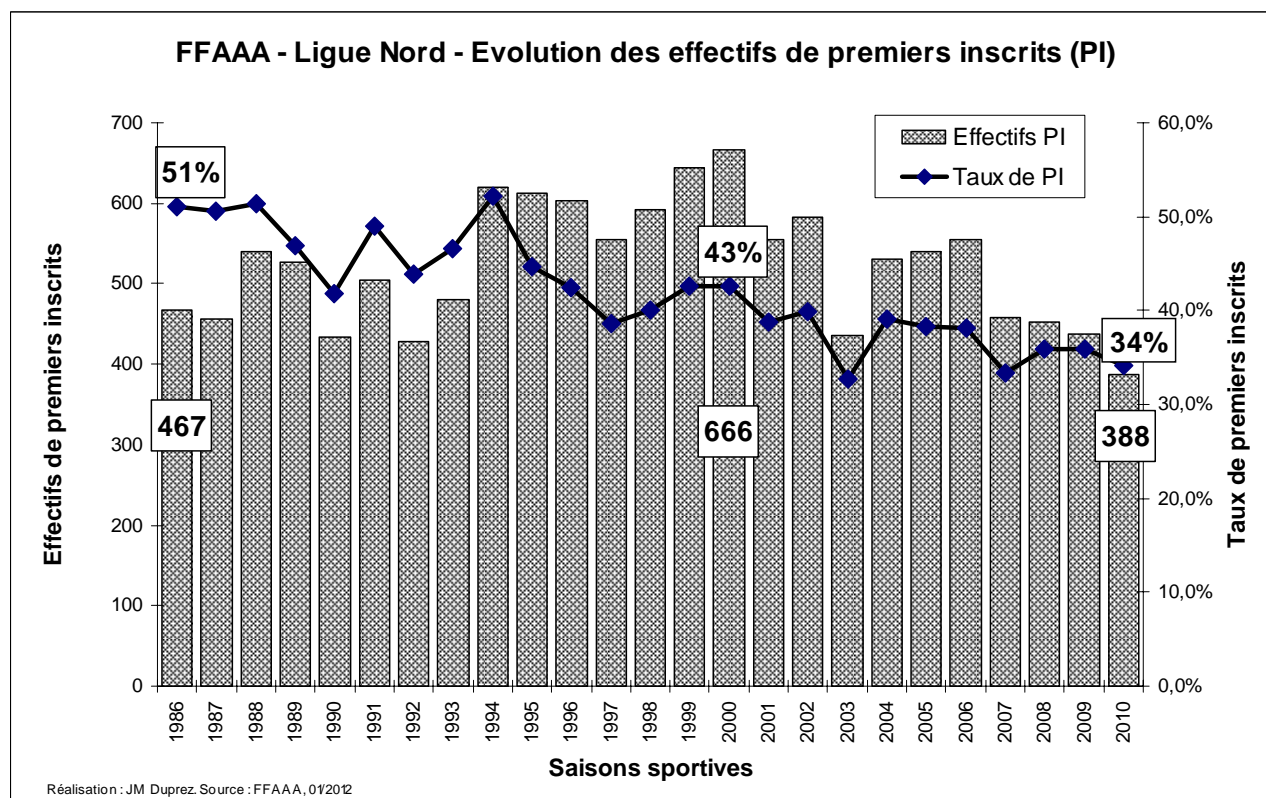
Au total, de 1986 à 2010, 13 063 personnes ont pris pour la première fois une inscription dans un club de la Ligue Nord. Qui sont alors les nouveaux, ou plus précisément les « premiers inscrits¹ », qui arrivent chaque année ?

A. Après l'embellie des années 1990, une évolution à la baisse

Les effectifs des premiers inscrits (PI) ont connu une progression très nette jusqu'en 2000, saison où ils atteignent leur maximum. Depuis cette date, ils sont en recul et tendent, dans la période récente, à être inférieurs au niveau des saisons 1985-1990.

La proportion des premiers inscrits parmi les licenciés d'une saison donnée se situe entre 40 et 50% de 1986 à 2000. Elle décroît ensuite pour atteindre à peine un tiers en 2010 (34%).

Graphique III-1. FFAAA – Ligue Nord - Évolution des effectifs de premiers inscrits (1986-2010)



¹ Les « premiers inscrits » doivent être clairement distingués des « nouveaux inscrits ». On entend par « premiers inscrits » les personnes qui débute complètement – dans la mesure où on peut le savoir – l'activité aikido. Les premiers inscrits excluent donc tous les revenants et sont donc équivalents à des « primo-entrants ». A l'inverse, un « nouvel inscrit », s'il est nouveau dans la FFAAA, a pu commencer à pratiquer dans d'autres structures. Pour une analyse plus complète des flux d'entrée et de sortie, voir J.-M. Duprez, « Parcours et carrières sportifs en aikido », CLERSE, Université de Lille 1, décembre 2008 (téléchargeable à l'adresse : (http://clerse.univ-lille1.fr/IMG/pdf/Parcours_et_carrieres_sportifs_en_aikido_-_VD.pdf)).

B. Stabilité pour les moins de 16 ans, mais évolutions contraires chez les 16-35 ans et les 36 ans et +

Dans l'ensemble des premiers inscrits, la proportion de femmes varie de 21 à 32% selon la saison (de 25 à 33% pour la FFAAA). Depuis 5 saisons, cette proportion tend à diminuer.

Mais la principale évolution au cours des 26 saisons étudiées concerne la place des différents âges parmi les premiers inscrits (Graphique III-2 et Graphique III-3).

Même s'ils baissent en effectifs, les 5-15 ans continuent à représenter le flux d'entrée le plus important. Au-delà des variations annuelles, leur proportion reste relativement stable au fil des saisons (moyenne : 39%), avec cependant des différences importantes selon l'âge (Tableau III-1).

A l'inverse, les 16-35 ans voient leur part se réduire régulièrement. De 56% des premiers inscrits (moyenne des saisons 1986-89), ils n'en représentent plus que 38% en 2008-2010, ce qui équivaut à une diminution de 18%.

Quant aux 36 ans et plus, leur place a crû très régulièrement, passant de 9% (saisons 1986-89) à 21% (saisons 2008-2010).

C'est donc à une évolution importante du recrutement que l'on assiste de la saison 1985 à la saison 2010. Si les 5 à 15 ans restent relativement stables, un mouvement de contraction se produit chez les 16 à 35 ans auquel correspond un mouvement d'expansion des 36 ans et plus.

Graphique III-2. FFAAA – Ligue Nord – Evolution des effectifs des premiers inscrits selon l'âge, en%

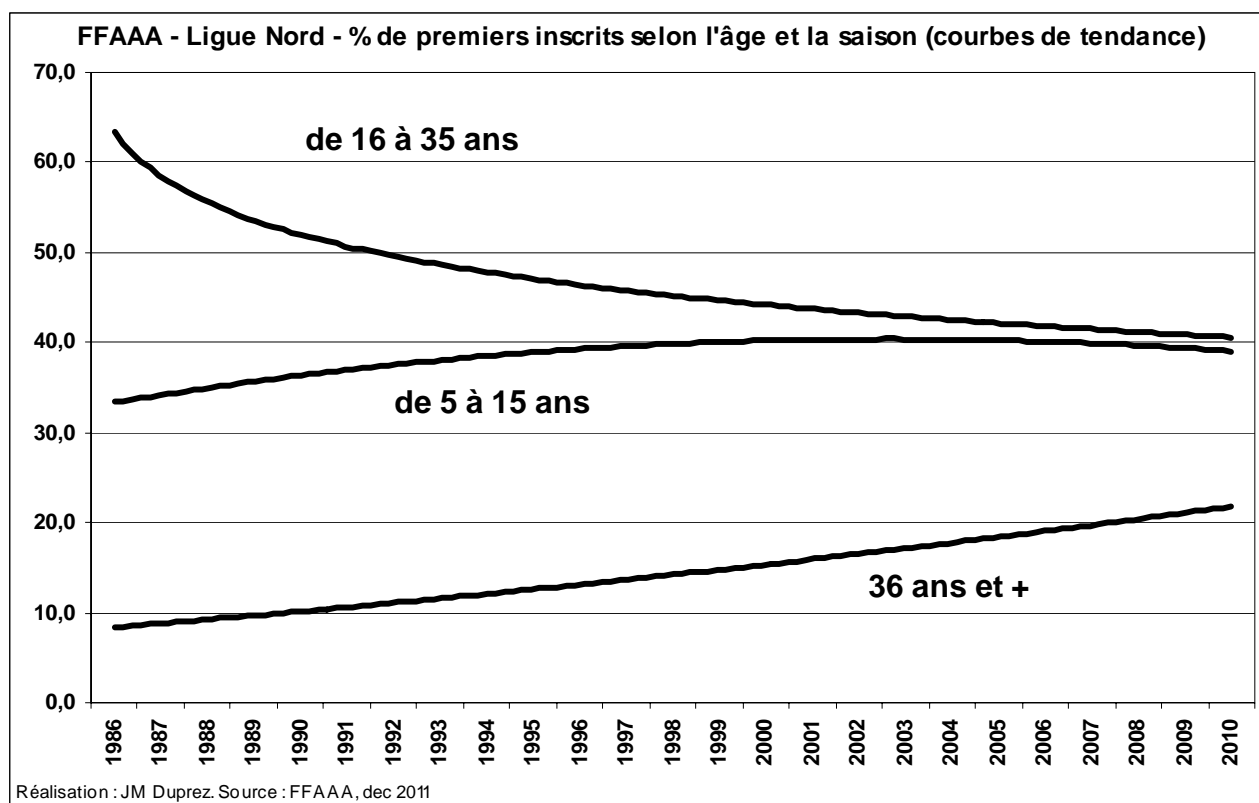
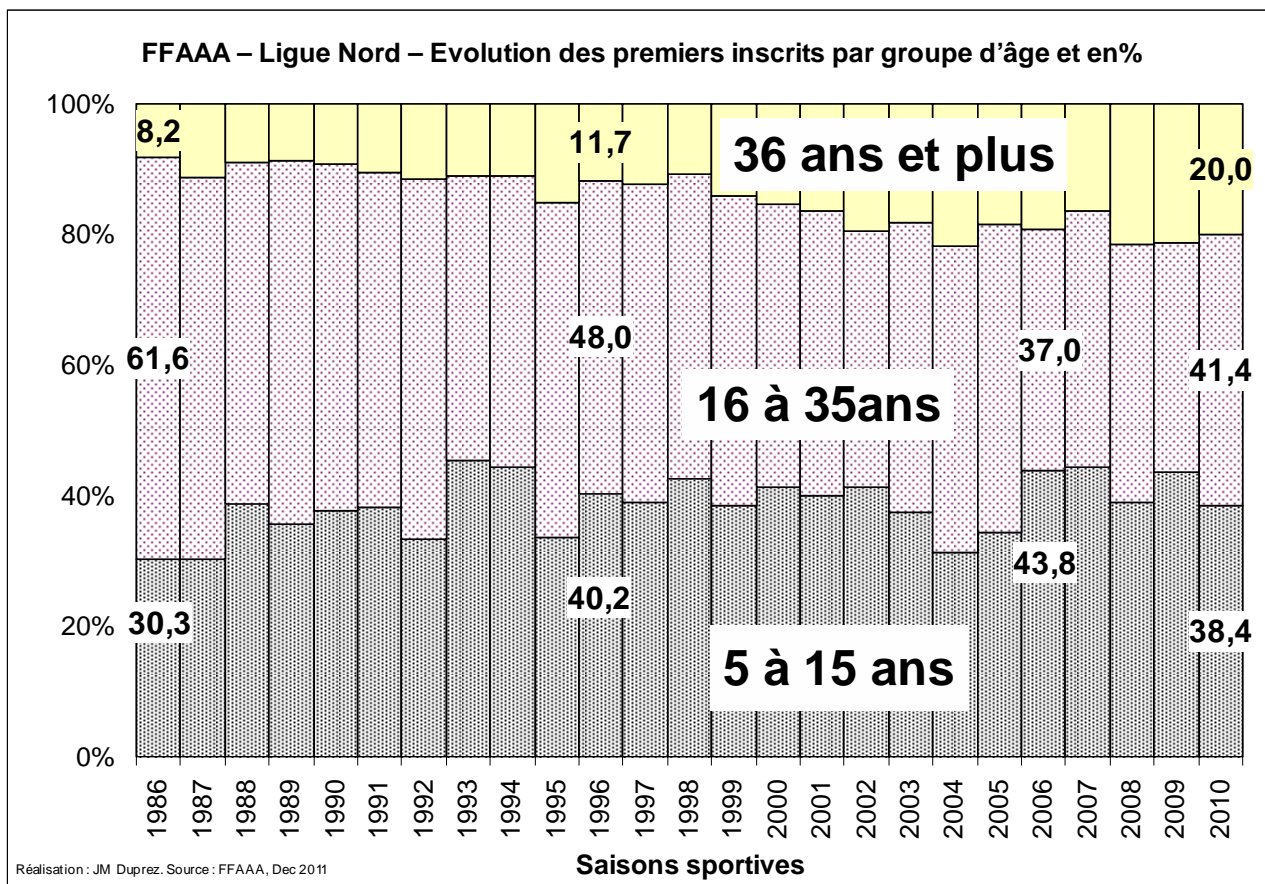


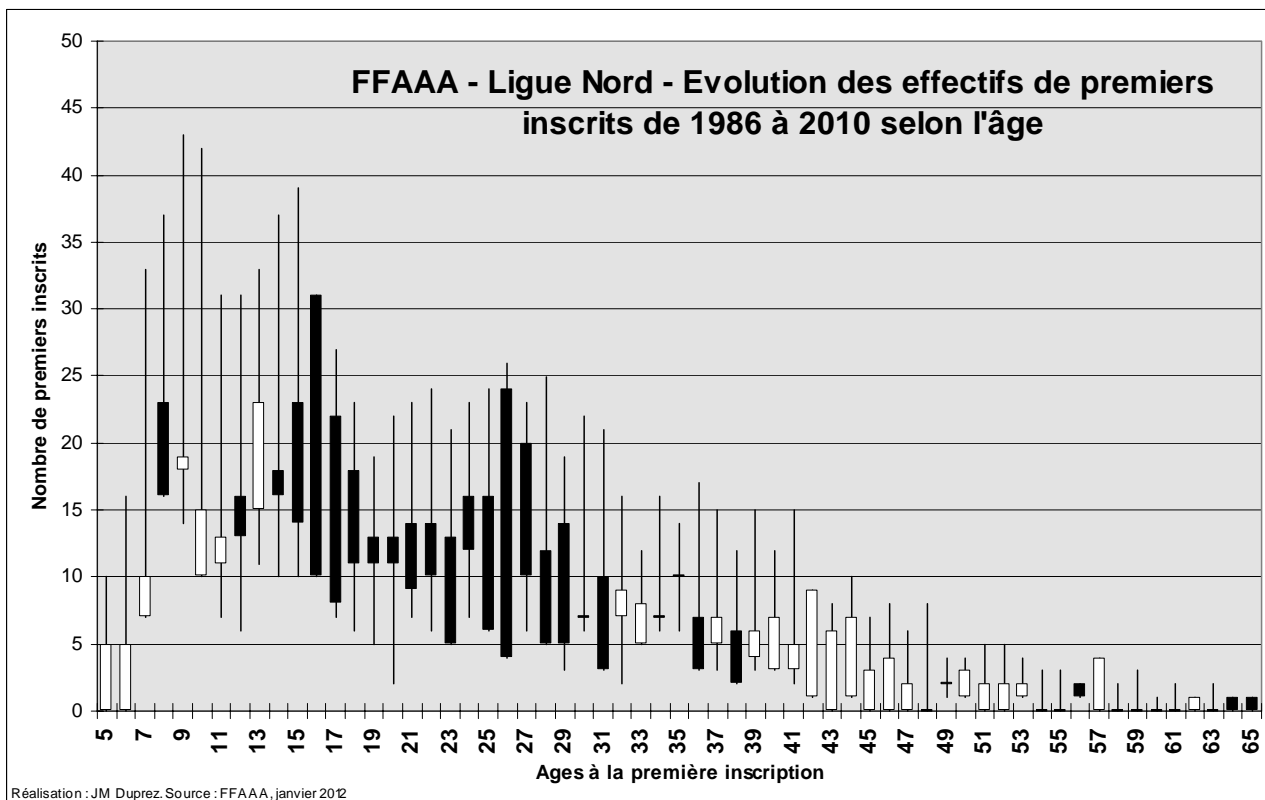
Tableau III-1. FFAAA – Ligue Nord – Evolution de taux de réinscription selon l'âge (en%)

	05 à 10	11 à 15	16-20	21-25	26-30	31-35	36-40	41-45	46-+	Total
Saisons 1986-1989	13,6	20,1	20,4	13,9	13,8	8,9	5,7	2,1	1,6	100
Saisons 2008-2010	20,1	20,3	11,1	9,3	8,8	9,5	8,2	6,0	6,7	100

Graphique III-3. FFAAA – Ligue Nord – Evolution des effectifs de PI par groupe d'âge en%



Graphique III-4. FFAAA – Ligue Nord – Evolution des effectifs des PI selon l'âge détaillé



Mode de lecture : on trouve pour chaque âge quatre indications : son effectif en 1986 (base du rectangle), son effectif en 2010 (sommet du rectangle), son effectif minimum sur la période 1986-2010 (base de la ligne qui sort du rectangle), effectif maximum sur la même période (sommet de la ligne qui sort du rectangle). Les rectangles en blanc indiquent une augmentation des effectifs entre 1986 et 2010 ; les rectangles en noir indiquent une diminution des effectifs sur la même période.